



Épiméthée  
Mécénat biodiversité : de la Recherche à la Conservation  
Dossier — 30/10/2025





# SOMMAIRE

1. Épiméthée en bref .....	3
Histoire .....	3
Biologie de la conservation .....	3
Notre philosophie .....	3
Gouvernance .....	4
Cistude d'Europe, sentinelle de nos recherches.....	5
Nos partenaires.....	6
2. Programmes .....	7
Historique des programmes .....	7
Programmes en cours .....	8
Domaine du Gué de Laveau Aire protégée .....	9
Cistude et Bocage .....	10
Cistude et rivière .....	11
Cistude et modélisation .....	12
Accord Territorial de Zones Humides .....	13
Et aussi.....	14 & 15
3. Nous soutenir .....	16 & 17

# 1. ÉPIMÉTHÉE EN BREF

## HISTOIRE

Epiméthée tire son nom de la mythologie grecque. Frère de Prométhée, celui-ci distribua les facultés aux animaux, en oubliant l'Humain.

Étymologiquement, Épiméthée signifie : “ celui qui pense après ”.

Alors que la sixième extinction de masse a commencé, Épiméthée devient pour nous, le symbole de l'urgence d'agir, ou au moins de réagir, face à l'érosion de la biodiversité.

Alors que les femmes et les hommes façonnent le paysage depuis l'avènement de la sédentarité, il y a 12 000 ans : l'humanité a, depuis toujours été au cœur de la création d'espaces “naturels fertiles”.

En témoignent les étangs de la Brenne,  
créés au Moyen Âge.



Malheureusement nous avons aussi fait certaines erreurs. Notre association a pour missions : les cibler et les comprendre, pour proposer des alternatives, et ce par les sciences, afin de préserver la biodiversité.

Notre petite équipe continue les recherches de nos prédécesseurs, alimentent les données par le biais de la Biologie de la Conservation.



## BIOLOGIE DE LA CONSERVATION

Notre association créée en 2014 est active sur le territoire local et national dans le domaine de la Biologie de conservation. C'est-à-dire qu'elle :

Vérifie la santé de  
notre environnement,



Réalise des recherches  
scientifiques de la faune,



Emet des diagnostics,



Apporte des solutions  
de “soins” (gestion  
conservatoire).



Elle est une reconfiguration scientifique, des préoccupations anciennes, liées à la destruction de la nature, et permet une réponse immédiate aux problématiques.

## NOTRE PHILOSOPHIE

Loin de nous, vouloir culpabiliser,  
mais plutôt mobiliser les consciences.

“L'homme qui s'échappe de la  
caverne et sort à la lumière du  
soleil, est celui qui parvient à la  
connaissance.” Platon

*C'est bien beau tout ça, mais après on en  
fait quoi de la connaissance ?*

# LA GOUVERNANCE

## Membres du bureau

- Laura Tanya BEAU  
Présidente
- François BATIOT  
trésorier
- Jean-Michel PILORGET  
Secrétaire

## Administrateurs

- Loïc BOCAT
- Arnaud MAZURIER
- Laurent MERCIER
- Sébastien HESLOUIS
- Arnaud MAZURIER

## Salariés et Service civique

- Frédéric Beau
- Igor BOYER
- Meggie GIRAUD
- Mayoran RAVEENDRAN

## Stagiaires

- Manon
- Adrien
- Alexandre
- Maéva
- Lohan



Tanya BEAU

**PRÉSIDENTE**



## Mot de la Présidente

L'exercice 2025-2026 a été marqué par une accélération significative de nos activités associatives, nous conduisant à recruter deux nouveaux collaborateurs.





# CISTUDE D'EUROPE SENTINELLE DE NOS RECHERCHES



La Cistude d'Europe, elle a bon dos ! Toute la charge de travail pour un si petit animal. Et pourtant ! Tel Atlas qui porte le poids du monde sur son épaule, elle est témoin des grands bouleversements climatiques.

Ses lointains ancêtres, qui font partie de la grande famille des tortues (Chéloniens), sont apparus il y a environ 200 millions d'années, et ont survécu à la catastrophe qui a mené à la disparition des grands dinosaures, il y a 66 millions d'années.

La Cistude que l'on connaît aujourd'hui (*Emys orbicularis*) est beaucoup plus "jeune". Elle est apparue il y a seulement 2 à 3 millions d'années. Sera-t-elle toujours là dans quelques milliers d'années ?

Sa présence est pourtant bien le témoin, de la bonne santé des écosystèmes. Sa catégorisation sur les listes rouges lui permet de bénéficier de programmes de conservation privilégiés, qui, de plus, profitent par contagion aux espèces patrimoniales. Un cercle vertueux !



## DOCTEUR BEAU



Frédéric BEAU, Chargé de missions, s'est donné pour but de participer à la préservation de notre patrimoine naturel, à travers la recherche en écologie et l'amélioration des connaissances pour une meilleure préservation.

Il est l'animateur du PRA Cistude (Plan Régional d'Actions) et, est à l'initiative du programme "Cistude et Bocage".

Programme qui a permis de démontrer que cette dernière utilise aussi les terres pour ses activités.

*"On va pouvoir sensibiliser de nouveaux milieux !"*

Aussi, grâce à son expertise, Frédéric Beau bénéficie d'une vision globale et précise de la Cistude, c'est pourquoi, en parallèle, il l'étudie sur le programme "Cistude et rivière", qui a débuté en 2024 avec Igor Boyer, Docteur en Biologie de l'environnement.

Auteur du Plan de Gestion du Gué de Laveau, avec son épouse Tanya BEAU, ils ont racheté les terres familiales.

Sur d'anciennes terres agricoles, la labélisation par un APPB (Arrêté Préfectoral de Protection de Biotope) a permis de protéger un site riche dont nous sommes actuellement à plus de 1 700 espèces inventoriées, et dont certaines ne sont connues qu'à l'échelle du département de l'Indre, voire de la Région Centre-Val de Loire.





## NOS PARTENAIRES

Sans leur implication, aurions-nous pu découvrir que la Cistude d'Europe avait encore plein d'enseignements à nous partager ?

S'il existe des acteurs qui mènent les actions, il existe aussi des partenaires qui permettent de les concrétiser.

Donateurs, techniques ou même spectateurs, ils témoignent de l'existence et de la pérennité d'Épiméthée.

Merci à nos politiques locales qui participent à la mise en œuvre des programmes. Merci aux délégations de l'Agence de l'Eau et à tous ceux qui suivent les dossiers de près, ainsi qu'à la DREAL qui nous soutient depuis plusieurs années et qui nous confie les missions d'animation du PRA cistude.

Merci aux curieux qui visitent notre site internet et à ceux qui cliquent "j'aime" sur Facebook.



## 2. NOS PROGRAMMES

### HISTORIQUE DES PROGRAMMES

2014

- Création de l'association.
- Étude de la population de Cistude d'Europe (*Emys orbicularis*) sur l'étang de Bellebouche.

2016

- “Des hirondelles et des hommes” : Réalisation de nids artificiels avec des scolaires.

2020

- Bilan des nouvelles connaissances sur la Cistude d'Europe (*Emys orbicularis*) pour la période 2015-2019 et préconisations de gestion.
- Étude et gestion de la population de Cistude d'Europe sur le site du “ Gué de Laveau ”.
- Étude des nids de Cistude d'Europe en Brenne.
- “ Cistude et ouvrages hydrauliques “ : recherche des impacts et propositions d'aménagements sur la RNN de Chérine et les propriétés conventionnées.
- Étude de la population de *Phengaris alcon alcon* sur le site de La Touche et suivi des populations en Brenne.
- Suivi des populations de *Rhopalocères* (papillons de jour) sur la Réserve Naturelle Nationale de Chérine.
- Étude de l'utilisation du réseau de mares du sud du PNR de la Brenne par la Cistude d'Europe.
- “ Azuré des mouillères en Brenne “ : chapitre 2.

2021

- Inventaires des lépidoptères *Rhopalocères* et évaluation patrimoniale de la RNN de Chérine.
- “Le Bocage du Gué de Laveau” : Protection et valorisation du site pour la mise en œuvre d'un plan de gestion.

Depuis 2021

- Animation du PRA Cistude et déclinaison du PNA pour la Région Centre-Val de Loire.

2022

- Étude de l'utilisation du réseau de mares du sud du PNR de la Brenne par la Cistude d'Europe (2e année).
- Étude de faisabilité sur la loutre en Brenne.



2022-2027

- Participation au programme national du CNRS “Cistox” : Les reptiles exposés aux produits phytopharmaceutiques, avec intégration des effets chez une tortue d'eau douce protégée.

2023-2024

- Projet de création d'une aire protégée associée à un plan de gestion sur le domaine agricole du « Gué de Laveau ».
- “Cistude dans le bocage”.

2023-2025

- Participation au programme DECCLIC : Distribution, exploration de l'habitat et réponse au changement climatique de la Cistude.

2024-2025

- “Cistude et rivière”.
- “Cistude et modélisation”.

2025

- “ATZH, restauration de mares en faveur de la cistude d'Europe”.
- “AMI pôle expérimental pour une agriculture résiliente”.
- Damier de la succise.



# PROGRAMMES EN COURS

2024



Bocage : territoire d'avenir pour la cistude d'Europe *Emys Orbicularis* ?

Domaine du Gué de Laveau :  
Aire protégée



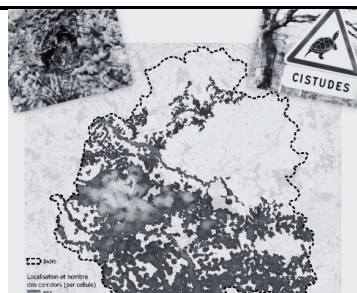
2024

2024/2026



Cistude et rivière :  
obstacle ou corridor ?

Cistude et modélisation :  
🦋 cibler le lieux de ponte  
aux abords des routes de l'Indre



2025

2025



ATZH :  
restauration de mares en faveur  
de la Cistude d'Europe

PRA Cistude



2025

# DOMAINE DU GUÉ DE LAVEAU

## AIRE PROTÉGÉE

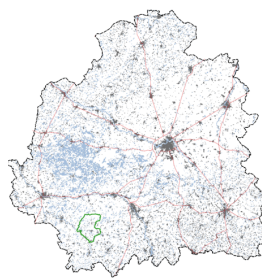
### CONTEXTE

Depuis trois générations, la famille propriétaire du Gué de Laveau, situé au sein du Parc Naturel Régional de la Brenne, cultive un lien profond avec la nature. Ce site, riche d'un bocage préservé, est désormais voué à devenir un modèle d'agriculture respectueuse de l'environnement, tout en servant de plateforme pour la recherche scientifique et la sensibilisation du public.



### TERRITOIRE CONCERNÉ

La Petite Brenne, est peu représentée dans les protections et inventaires écologiques, voire quasi inexistante. Le programme s'est donc concentré sur cette zone de bocage vallonné et préservée sur le bassin versant de la Sonne (Prissac, Indre).



### ENJEUX

Assurer la pérennité des populations de Cistude d'Europe, veiller au maintien des habitats des espèces protégées et patrimoniales.

### TRAVAUX D'ÉTUDE



Créer une dynamique de conservation et un précédent pour la Petite Brenne, par le biais d'un APPB (arrêté préfectoral de protection de biotope) obtenu en 2025. Sur l'ensemble de cette zone a été recensées : 41 espèces de mammifères, 102 espèces d'oiseaux, ainsi qu'une riche diversité de reptiles (7 espèces) et d'insectes (1037 espèces). La flore, quant à elle, compte 399 espèces.

Un important chantier d'ouverture de milieux a été effectué ainsi que la restauration de 9 mares en vue leur repeuplement ou recolonisation naturelle. Un plan de gestion conséquent a été rédigé, visant à protéger le site pour les générations futures.

### CONCLUSION



Le projet mené par l'association est une initiative stratégique visant à corriger un déséquilibre territorial en faveur du bocage préservé de la Petite Brenne.

# Bocage : territoire d'avenir pour la cistude d'Europe *Emys Orbicularis* ?

## CONTEXTE

Les grands marais constituent des réservoirs majeurs de biodiversité pour la Cistude d'Europe. Cette tortue, qui figure sur la liste des espèces protégées, possède le statut "Quasi menacée" (NT) en France, ce qui lui confère des programmes de conservation privilégiés. Ces mesures, par contagion, bénéficient aussi à d'autres espèces patrimoniales. Néanmoins, les mares de bocage, bien que de taille plus réduite, jouent un rôle complémentaire essentiel dans le maintien des populations de cette espèce. Une approche globale, intégrant ces différents milieux, est indispensable pour assurer la pérennité de l'espèce.



## ENJEUX ET PROBLÉMATIQUE

Il est important d'étudier les déplacements afin de comprendre comment la Cistude d'Europe évolue au sein du bocage, pour assurer la connectivité génétique des populations, surtout en dehors des grandes zones protégées.

En optimisant la gestion de toutes les composantes du bocage (mares, prairies, forêts), cette approche fait de la Cistude une espèce parapluie. Les programmes de conservation qui la ciblent génèrent un bénéfice par capillarité, améliorant la santé des zones humides et la survie d'une multitude d'autres espèces patrimoniales. Le bocage peut ainsi devenir un modèle de territoire d'avenir pour la biodiversité.

## TRAVAUX D'ÉTUDE

Les cistudes inventoriées sur le site du Gué de Laveau ont été équipées de balise GPS. Nos données montrent qu'elles arpentent régulièrement les terres du bocage, sur une superficie d'environ 4 hectares. Elles y passent près d'un tiers de leur temps, privilégiant les forêts, les haies et les milieux terrestres pour ses déplacements et ses activités.



*La Cistude d'Europe, une espèce aquatique ?! Cette capacité à vivre sur terre pourrait être primordiale dans le contexte de changement climatique.*



# CISTUDE ET RIVIÈRE

## OBSTACLE OU CORRIDOR ?

### CONTEXTE

Ce programme a débuté en 2024.

Malgré une longue histoire d'études, l'écologie de la Cistude d'Europe dans les cours d'eau reste une zone d'ombre, les connaissances se concentrant sur les marais et les étangs. Nous cherchons à savoir s'il existe des populations dans les cours d'eau de l'Indre, comme le suggèrent des observations. L'objectif est d'étudier si ces cours d'eau sont des obstacles ou des corridors génétiques pour la survie de l'espèce.

### ENJEUX

la Cistude d'Europe, considérée comme une "population oubliée" dans de ces milieux, fait l'objet d'un Plan National d'Action (PNA), et l'ambition est de combler les manques de connaissances sur l'espèce pour améliorer sa préservation.

### TRAVAUX D'ÉTUDE

Les prochaines expéditions se dérouleront au printemps prochain.

L'objectif sera de rechercher activement des cistudes d'Europe, de les équiper de balises GPS afin de suivre leurs déplacements.

En attendant, nous analysons les échantillons génétiques prélevés aux abords des rivières (travail entamé en 2024), pour reconstituer "l'arbre généalogique" des individus afin de déterminer, s'il existe des échanges génétiques entre les populations situées en amont et en aval du cours d'eau et de part et d'autre de la creuse travail avec l'université de Rennes.

Grâce aux résultats génétiques, nous déterminons si les populations sont isolées, et l'équipement GPS nous révélera comment la Cistude utilise l'écosystème de la rivière.



*Une mobilisation essentielle, appréhender de nouveaux milieux !*



# CISTUDE ET MODÉLISATION

## CIBLER LE LIEUX DE PONTE AUX ABORDS DES ROUTES DE L'INDRE



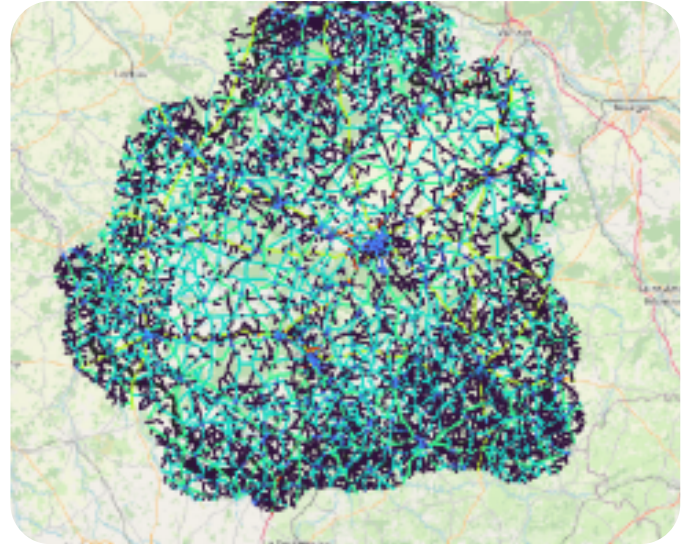
### CONTEXTE

Le projet s'est concentré sur les routes du département de l'Indre. L'objectif était d'identifier les habitats terrestres les plus susceptibles d'abriter des cistudes adultes et des nids afin d'être pris en compte dans le fauchage différencié effectué par la DDT en faveur de la faune et de la flore.

### ENJEUX

L'enjeu est de réduire la mortalité par collision et de protéger les œufs et les femelles durant la reproduction.

Cette identification permet à la DDT d'appliquer un fauchage différencié et adapté, intégrant ainsi la conservation de cette espèce menacée dans la gestion routière.



### TRAVAUX D'ÉTUDE

Cette carte de favorabilité a été réalisée par Igor Boyer Docteur en Science de l'environnement. A l'aide de l'outil "R", nous pouvons évaluer la présence potentielle de nids de cistude. Utile ++ car certaines communes du département disposent du figshare permettant de cibler les potentiels lieux n'ayant fait objet d'aucun recensement de la population de cistude.



### CONCLUSION

Les résultats obtenus ont permis d'observer que tout le département était favorable à la présence de nids, c'est pourquoi les cartes ont été réalisées de manière à quantifier leur nombre par code couleur, le rouge étant plus exposé au risque d'écrasement.



<https://doi.org/10.6084/m9.figshare.28795991.v3>

# Accord Territorial de Zones Humides



## RESTAURATION DE MARES EN FAVEUR DE LA CISTUDE D'EUROPE

### CONTEXTE

L'Accord Territorial des Zones Humides est une démarche contractuelle locale impliquant divers acteurs (collectivités, agriculteurs, associations, etc.). Son but est de planifier et de mettre en œuvre des actions concertées pour la préservation, la restauration et l'usage durable des zones humides en Brenne. Il s'agit d'un engagement volontaire pour atteindre des objectifs écologiques.

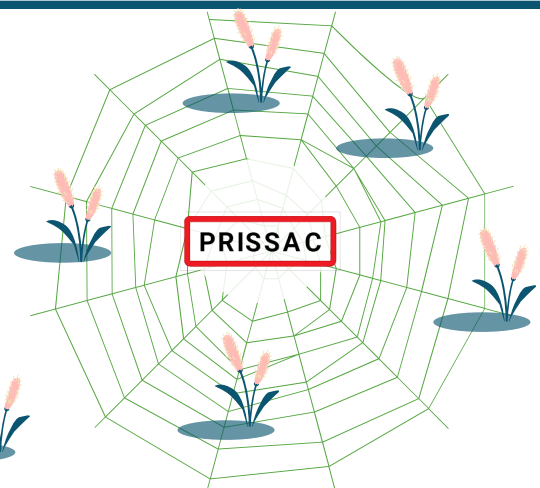
Épiméthée cherche à étendre la protection de la Cistude d'Europe au-delà du Gué de Laveau, ciblant les mares adjacentes du bocage de Prissac, souvent en voie de fermeture. Ces mares périphériques sont vitales pour le cycle biologique de la Cistude, car elles complètent le réseau d'habitats d'alimentation et d'hivernage. Le projet consiste à restaurer ces mares pour consolider le réseau écologique dans ce contexte agricole du sud du PNR de la Brenne. En plus de la Cistude, cette démarche soutient d'autres espèces menacées des Plans Nationaux d'Actions (PNA), assurant ainsi une hétérogénéité et une connectivité paysagère cruciales pour la biodiversité locale.

### TRAVAUX D'ÉTUDE

Le succès de l'opération de conservation repose sur le suivi scientifique continu de la population de Cistudes d'Europe. Les inventaires post-travaux permettront d'évaluer l'efficacité des aménagements réalisés (création de mares, restauration de sites de ponte, etc.), mais aussi de mesurer précisément l'évolution démographique de l'espèce.

Les données récoltées seront importantes pour ajuster les pratiques de gestion conservatoire et, ainsi, garantir la pérennité de la Cistude sur le long terme.

En parallèle de ce suivi, l'évaluation de la recolonisation de la biodiversité sera assurée par la mise en œuvre de suivis d'autres espèces, comme les libellules (*Odonates*), les amphibiens et la flore aquatique, qui serviront d'indicateurs de la réussite globale des aménagements et de la revitalisation de l'écosystème.



# ET AUSSI...

## DAMIER DE LA SUCCISE



Le Damier de la Succise est une espèce patrimoniale de papillons rare et menacé .

Elle a été contactée 2 années de suite (2023 et 2024) sur notre site du Gué de Laveau.

Pour favoriser sa sauvegarde par des actions de conservation, il nous faut évaluer les capacités d'accueil du site en cartographiant la plante hôte, la Succise des prés, la Knautie des champs, ou la Scabieuse colombarie et où se trouve les indices de reproduction (œufs...).

Parallèlement, nous allons mener des prospections aux alentours pour rechercher des populations et penser notre gestion en termes de métapopulations.

## PRA CISTUDE

Épiméthée anime le Plan Régional d'Actions (PRA) pour la Cistude d'Europe, visant à assurer son bon état de conservation en Aquitaine. Ce programme, démarré en 2013, complète des études antérieures en menant des actions de terrain, renforçant la protection de l'espèce. Le but final est de pérenniser la Cistude et d'intégrer sa protection dans les politiques régionales.

## CISTOX

Le programme national Cistox du CNRS étudie l'impact des produits phytopharmaceutiques (PPP) sur les reptiles, en se concentrant sur la Cistude d'Europe. L'enjeu principal est d'abord scientifique et écotoxicologique : il vise à identifier et à quantifier les contaminants absorbés par les Cistudes dans leur milieu et à déterminer les effets biologiques précis (reproduction, immunité) de cette exposition chronique.

## POP REPTILES

Le Programme POP Reptiles est un dispositif de science participative et de surveillance piloté par des organismes environnementaux visant à évaluer l'état et la dynamique des populations de reptiles à l'échelle nationale ou régionale. Son objectif principal est d'obtenir des indicateurs précis sur l'abondance, la répartition et les tendances démographiques d'espèces comme les lézards et les serpents. Les données sont collectées par des bénévoles ou des professionnels sur des sites standardisés afin de détecter les changements significatifs au fil du temps. Ce suivi documente l'impact du changement climatique et de l'aménagement du territoire, et ainsi orienter les stratégies de conservation et les actions de protection des espèces.

# Et aussi...

## POP AMPHIBIENS

La démarche POPAmphibien (Programme de surveillance des populations d'Amphibiens) est un programme national, coordonné par la Société Herpétologique de France (SHF) et ses partenaires, visant à obtenir des tendances fiables sur l'évolution des populations d'amphibiens à l'échelle du territoire.

Ce protocole de suivi est standardisé et rigoureux, il se base sur des des "aires" comportant plusieurs sites (mares, fossés, etc.).

Il impose un échantillonnage temporel précis, comprenant trois passages par saison de reproduction (souvent en début de saison et en fin de saison, avec au moins un passage de nuit pour optimiser la détection auditive et visuelle à la lampe torche).

L'objectif est de documenter la présence/absence des espèces pour estimer leur taux d'occurrence (présence), fournissant ainsi des indicateurs pour évaluer la santé des écosystèmes aquatiques et orienter les actions de gestion conservatoire.

## STERF

Le programme STERF (Suivi Temporel des Rhopalocères de France) est un observatoire de sciences participatives, coordonné par le Muséum national d'Histoire naturelle (MNHN) et l'Office pour les insectes et leur environnement (Opie). Lancé en 2006, il a pour objectif d'évaluer l'évolution à long terme des populations de papillons de jour (Rhopalocères) sur l'ensemble du territoire français. Ces insectes sont des indicateurs biologiques essentiels, très sensibles aux changements environnementaux, notamment le changement climatique et l'intensification des pratiques agricoles. Le protocole repose sur la méthode des transects : les observateurs parcourent régulièrement (au moins quatre fois par an entre mai et août) un même itinéraire sur des sites d'étude, pour dénombrer les papillons présents dans une zone standardisée autour d'eux. Les données recueillies sont analysées pour produire des indicateurs nationaux sur la santé des communautés de papillons.

## STELI

Le Suivi Temporel des Libellules, est un programme de sciences participatives pour évaluer l'état de santé et la dynamique des populations d'*Odonates* (Libellules et Demoiselles) en France.

Il est l'un des des indicateurs très sensibles à la qualité de l'eau et des zones humides, qui permet de tirer des conclusions directes sur l'intégrité des milieux aquatiques et riverains. Le protocole implique que les observateurs parcourent des itinéraires standardisés (transects) plusieurs fois durant la saison d'activité (mai à septembre) afin de recenser et d'identifier toutes les espèces observées. Ce suivi à long terme génère des données précieuses pour évaluer l'impact des changements environnementaux (réchauffement climatique, pollution, aménagements) et pour vérifier la réussite écologique des projets de restauration, comme la création de mares et de zones humides.



*Ces suivis sont pour nous, des outils essentiels au bon fonctionnement des recherches !*

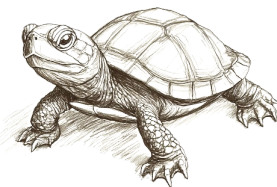


# NOUS SOUTENIR

## POURQUOI ?

Soutenir **Épiméthée**, c'est vous investir dans des programmes de conservation concrets, à l'échelle locale et nationale, basée sur une expertise scientifique rigoureuse.

*Répondre à l'urgence de l'érosion de la biodiversité.*



Reconnue d'utilité publique, vous recevrez un reçu fiscal

Vous serez régulièrement **informé** de l'avancé de chaque programme et **invité** à des événements

## Nos programmes en cours :



- **La Cistude d'Europe, *Emys Orbicularis*** : votre don financera la **Recherche** ce qui permettra d'améliorer la qualité de ses **habitats** (bocage, mare, cours d'eau) afin d'assurer le succès de la reproduction et la **survie des bébés**.



- **La Ferme du Gué de Laveau, "laboratoire de recherche à ciel ouvert"** : votre don financera les **moyens logistiques** (équipement, accueil des stagiaires, ateliers) nécessaires pour transformer ce lieu en un **pôle de formation et de partage** pour réconcilier durablement l'agriculture et l'écologie.



En tant que **Mécène**, vous devenez un **Acteur à part entière**.

Notre mission devient un **Engagement commun**,  
créant un **bénéfice durable** pour les **Générations Futures**.

# NOUS SOUTENIR

## ENTREPRISE ET FONDATION

### Donnez du Sens !

Vous positionnez votre organisation comme un acteur clé de la Responsabilité Sociétale des Entreprises (RSE).

- Votre entreprise bénéficie d'une réduction d'impôt égale à 60 % du montant du don, dans la limite de 2 millions d'euros de dons annuels.
- Cette réduction est plafonnée à 20 000 € ou 5 % de votre Chiffre d'Affaires HT si ce dernier montant est plus élevé.

L'excédent peut être reporté sur les cinq exercices suivants.

## PARTICULIER

### Donnez du Sens !


Vous participez concrètement à une cause qui vous tient à cœur avec des valeurs et des actions tangibles.

- Votre don ouvre droit à une réduction d'impôt sur le revenu de 66 % de la somme versée.
- La réduction s'applique dans la limite annuelle de 20 % de votre revenu imposable. L'excédent est reportable sur les cinq années suivantes.

Exemple : Un don de 100 € ne vous coûte en réalité que 34 € après réduction d'impôt.

## COMMENT ?

Par chèque à l'adresse : 1 Le Gué de Laveau, 36370 Prissac

Par carte bancaire sur  **helloasso**

Par virement en nous demandant notre RIB à [gestion.epimethee@gmail.com](mailto:gestion.epimethee@gmail.com)



Contact pour un partenariat sur-mesure, un engagement pluriannuel ou des questions :

- Meggie GIRAUD, Chargée de gestion et du développement associatif :
- Téléphone : 07 82 83 26 33
- E-mail : [gestion.epimethee@gmail.com](mailto:gestion.epimethee@gmail.com)



Association loi 1901

SIRET 802 649 590 00022

Siège social : 1 Le Gué de Laveau, 36370 Prissac



\*\*\* MERCI \*\*\*

